

都農町マップ



④消火栓
道の突き当りに消火栓を見つけたが、標識が倒れていて昔からずっとここにあるように感じる。しっかりと管理されているかは不明



③基盤整備記念碑
平成3年度より3年間かけて行われた農業基盤整備事業（耕地整理）の記念碑。整備によってトラクターやコンバインなどの大型の機械の導入を可能にした。実習中にどちらも実習中に通っているのを見かけた。



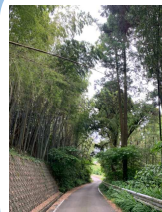
②中川原橋
①の道路をぬけると「なかがわはらし」が見え見晴らしがよくなった。川の幅は細く流れはやや早い。比較的新しい橋に見えた。川と橋には高低差があった。



①見通しの悪い道
道がとても細く、虫が多かった。夜は該当がないと危ないと思ったが、人通りが少ないため、を付街灯けてもそれほど需要がないため、何も整備されていないのではないかと。反射鏡をところどころ設置したり、雑木林の管理をするだけでも交通上の安全性が上がりそうだ。



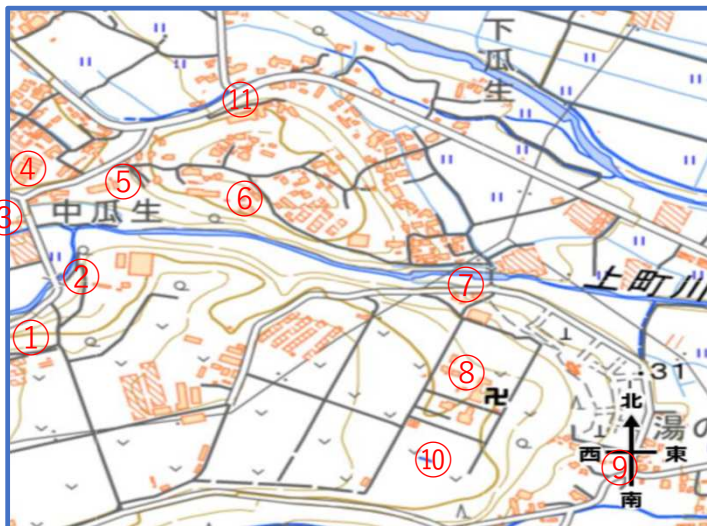
⑤謎の都農町の石碑
道沿いに左の写真のような石碑が3~4個ほど見かけられた。何のためのものなのかは不明。



⑥川の音が聞こえる道
道幅が狭く森林の影が落ちていたため暗い。川の音が大きかったため車に気づきにくく少し交通の面では気を付けなければならぬと思った。



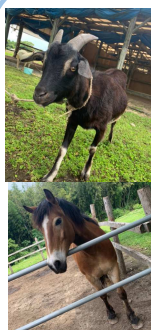
⑦古めの橋
②の橋に比べると古く、橋幅も狭く、水の流れは速かった。ここを境に雑木林が終了して開けた場所になっていた。



⑧蟠龍山 信楽寺
(ばんりゅうざん しんぎょうじ)
明治12年に設立された、浄土真宗本願寺派（西本願寺派）の寺院。入り口が分かりにくいので初めての人はたどり着くのが難しいと感じた。



⑨湯の本公民館と湯の本無人販売所
無人販売所があった。訳アリでトマトなどの野菜が安くで売られていた。野菜のほかにも花、花の種なども販売されていた。販売所も風車などが設置してあってかわいらしかった。



⑩放課後デイサービスポニーフレンドクラブ
障害のある人を対象としたデイサービス。馬やヤギとの触れ合いを通じた療育を行っていた。自然の中でのびのびと過ごせそうな場所だと感じた。⑧の信楽寺の隣にある施設だった。



⑪バス停
都農コミュニティバスのバス停。本数は少なく土日祝日は運休日であった。自分たちが行動する中で公共交通機関が少なかったため移動が難しいと感じた。



名物！道の駅のソフトクリーム
お昼は道の駅に行きました。ブドウの香りが口いっぱいに広がっておいしかったです。

考察・感想

今回の実習を通して、都農町はとても自然豊かで、水や空気が綺麗だなと感じた。道を歩く人に声をかけると、笑顔で返して下さるため、歩いていてとても楽しかった。山奥に進むと道が狭く、整備されていない部分が多かったため、初めて通る際は気をつける必要があると思った。また、都農町は交通機関が少なく、自動車を持っていないと移動は難しいと思った。今回初めて実際に都農町を訪れ、調査することで都農町の印象が変わり、また訪れてみたいと感じた。現地に訪れないと分からないことも多いため、フィールドワークの大切さを実感した。